

MODERN

www.inredningsnyheter.se nr 1 2019

TREND
DESIGN
INREDNING

interiör

ARKITEKTUR

Stockholm Furniture &
Light Fair 2019

ARKITEKTUR

WHITE VANN I KENYA

GLOBEN
får konkurrens

CHICAGO SANERADE
CENTRALSTATIONEN

LAMPTRENDER
SOM LYSER

Förädlade
■ ■ former i
KOKET

modern
DECO

Modern
arkitekturpärla
i Bayern

KRISTALLEN I KIRUNA



ICAS NYA HUVUDKONTOR



HI3G ACCESS



Modern ARKITEKTURPÄRLA

med miljö- och högteknologisk
fitness i hjärtat av Bayern



Byggnaden i kvällsljus, sedd från trädgården. Byggnaden består av ett antal enkla volymer med olika fasadbehandlingar, som lyfter fram projektet och tydliggör vilka områden som är allmänna eller privata på nedre och övre planet.



Vardagsrummet utifrån sett löper längs med terrassen där samspelet mellan de olika volymerna blir tydligt.

FOTO: OLIVER HAAS
TEXT: ROBERTA ANGELINI
ÖVERSÄTTNING: SIMON MATTHIS

Bayerns huvudstad München hör till en av de mest attraktiva ställena att bo på i Tyskland. I södra delen av München, intill floden Isar och helt inbäddad i grönska ligger en liten kommun som räknas till ett av stadens mest eftertraktade bostadsområden. Med bra kommunikationer med kollektivtrafik tar det omkring 20 minuter till de mest centrala delarna av München.

MODERN ARKITEKTURPÄRLA



Köket har en öppen planlösning med högteknologisk utrustning. I mitten står ett bord av travetinsten mitt emot en slingrande trappa som leder upp till övervåningen.



Matsalen är ett öppet utrymme mellan kök och vardagsrum med hela terrassen framför den. På sommaren kan rummet omvandlas till en enda yta, som upplöser gränsen mellan inne och ute.



Köket vetter mot terrassen. Stora, takhöga glasöppningar öppnar upp mot terrassen och släpper in dagsljus.



Köket sett från den svängda trappan där valet av färg, läge och design gör att det begränsade utrymmet ändå känns riktigt rymligt. I en inbuktning i väggen har man placerat en bänk där man kan slappna av och njuta av utsikten mot trädgården.

Ett ungt par fick möjlighet att sätta bo i området och bad arkitektkontoret Stuart Stadler att planera och realisera sitt bostadsprojekt.

Belägen på en nästan helt rektangulär tomt om cirka 1400 kvadratmeter vänder sig största delen av byggnaden mot en liten tillfartsväg. Tack vare dess placering i förhållande till det befintliga grannskapet har man kunnat maximera de gröna ytorna. Byggnaden är strukturerad som olika räta, geometriska volymer som korsar varandra i 90 grader, både horisontellt och vertikalt. →

// Byggnaden är strukturerad som olika räta, geometriska volymer som korsar varandra i 90 grader, både horisontellt och vertikalt.



De stora glaspartierna suddar ut gränserna mellan inne och ute.



Vy över huset mot trädgården och poolen.

→ En klart enkel och minimalistisk geometri men när den appliceras på rätt sätt framstår som mycket sofistikerad, i klass med mästerverken inom modern arkitektur.

Den totala ytan är cirka 500 kvadratmeter och uppdelad i tre olika nivåer. I källaren finns garage, teknikrum, ett privat spa och gym med små, tillhörande terrasser som släpper in dagsljus och har direkt tillgång till trädgården. Bottenvåningen följer ett L-format plan med en stor terrass i mitten mot poolen. →



Matsalen med travertinklädda väggar och vitt cementgolv. Ett fåtal möbler och genomtänkt ljusdesign gör att arkitekturen hamnar i fokus.

MODERN ARKITEKTURPÄRLA

→ Bortsett från ett par funktionsutrymmen och två små kontor för ägarna, är bottenplanet utformat som ett öppet landskap, vilket märks redan i entrén då kök, matrum och vardagsrum framstår som ett enda rum.

Härifrån är sikten fri utan avbrott längs hela byggnaden, vilket skapar ett mycket starkt samband med de sten-klädda väggarna och de stora glasytorna mot terrassen, som tycks helt integrerad i samma utrymme, vilket gör att gränsen mellan inomhus och utomhus är



Matbordet med aluminiumlampan, Here comes the sun producerad av DCW med design av Bertrand Balas.



Vardagsrummet med specialbyggda paneler, öppen spis och lagringsmöjligheter. Ett stort hörnfönster vetter ut mot trädgården. Ljusdesignen i taket, Link XXL från Vibia är designad av Ramon Esteve.

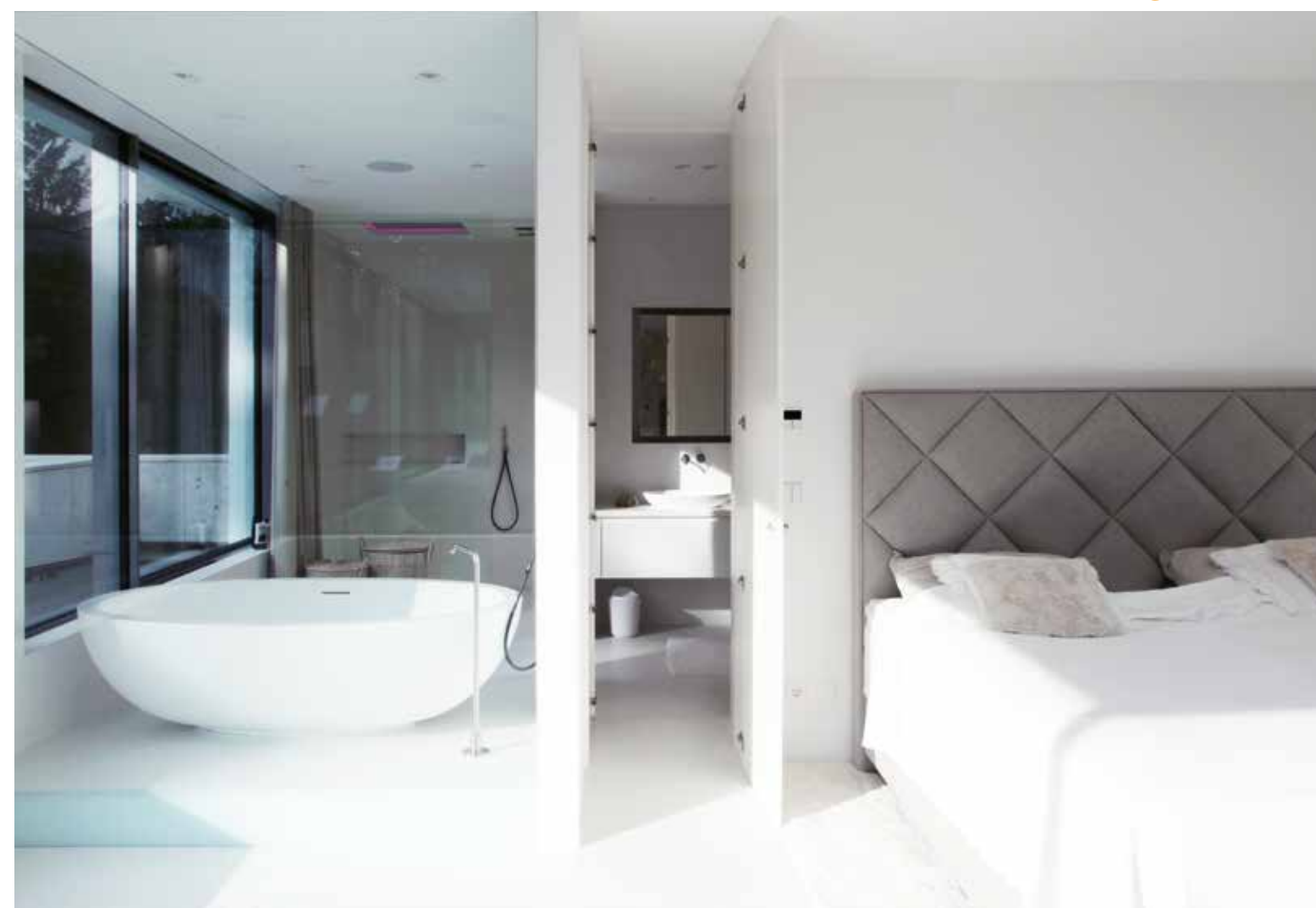
nästan omärklig. Det här planet betraktas som ett slags allmänt utrymme – där man kan röra sig fritt – vilket har varit en ledstjärna i designprojektet.

Materialvalen är vit cement för väggar och golvens ytskikt, liksom stora glASFönster och väggar satta med Travertinsten (en slags kalksten) sätter sin prägel på matsalen och vardagsrummet. Övre våningen

hör till den privata sfären. Den når man via tre vertikala förbindelser, en spiraltrappa och en hiss nära ingången samt en rak trappa placerad i det öppna vardagsrummet. I två volymer med nästan jämstora ytor, bägge sammankopplade med en inglasad passage, ligger på ena sidan föräldrarnas sovrum med ett stort badrum och klädkammare, och på den andra sidan



I vardagsrummet var avsikten att hålla rummet så öppet som möjligt utan att tumma på integriteten. Man har därför fört samman utrymmen med olika funktioner utan att blanda ihop dem, vilket skapar fantastiska perspektiv genom hela byggnadens bottenplan.



Sovrummet med det intilliggande badrummet på övervåningen. Glasväggar möjliggör långa siktlinjer som öppnar upp rummen. Duschkabina med den inbyggda duschblandaren „Meteo“ av Antonio Lupi, designad av Nevio Tellatin.



Korridor som leder till en av ingångarna.



Utrymmet mellan vardagsrummet och huvudtrappan utmärks av ett stort takfönster som släpper in dagsljus.

- barnens rum, två sovrum, ett studierummen och ett badrum.
- På bottenvåningen samsplar valet av material och ytskikt med varandra – vit cement på golv och väggar och stora glas- ytor för att släppa in så mycket naturligt ljus som möjligt. Allt för att upprätthålla en visuell kontakt med naturen utanför.
- Som en del av den sofistikerade designen har man maximalt utnyttjat användningen →



Barnens rum på övervåningen.



Det stora badrummet på övre våningen med skiljeväggar, förråd och möjlighet till avskärmning med eldrivna gardiner. I harmoni med bottenplanet är golv och väggar ytbehandlade med vit cement. Badkaret Epona från Domovari med infattningarna Milo av CEA



Ingången. Den övre fönsterlösa nivån mot gatan skyddar det privata området mot insyn. Markplanet möjliggör däremot tack vare sin innovativa vertikala fasad-skärm bestående av ett naturfibermaterial med mycket avancerade tekniska egenskaper, som är väder-tåligt och givetvis 100 procent åter-vinningsbart, visuell kommunikation och skapar också en balans åt hela byggnaden och dess enskilda delar. Det ger också byggnadens utseende mot grannskapet.



Byggnaden och dess entré är kompatibla med inredningen som framstår som tydlig och explicit för projektet.



→ av miljövänlig högteknologi. Det primära klimatkonceptet är till exempel baserat på geotermisk energi som poolens hydrauliska system är en del av och gör ännu effektivare. Byggnaden är förberedd för solceller med solpaneler, som kan integreras utan några ytterligare förändringar i energiförsörjningssystemet. Ett allmänt intresse för miljö och hälsosam livsstil är en av de röda trådarna i projektet, där valet av grön energi och material med låg

miljöpåverkan anses vara viktiga frågor. Lägg därtill att delar av fasaden består av naturfiber med mycket avancerade tekniska egenskaper och som är 100 procent återvinningsbar. Här finns naturligtvis också en sofistikerad laddstation för elbilar i garaget. Byggnaden kan ses som ett exempel på att modern planering och byggnation är helt kompatibla med sofistikerad design och arkitektur för familjebostäder. ♦